

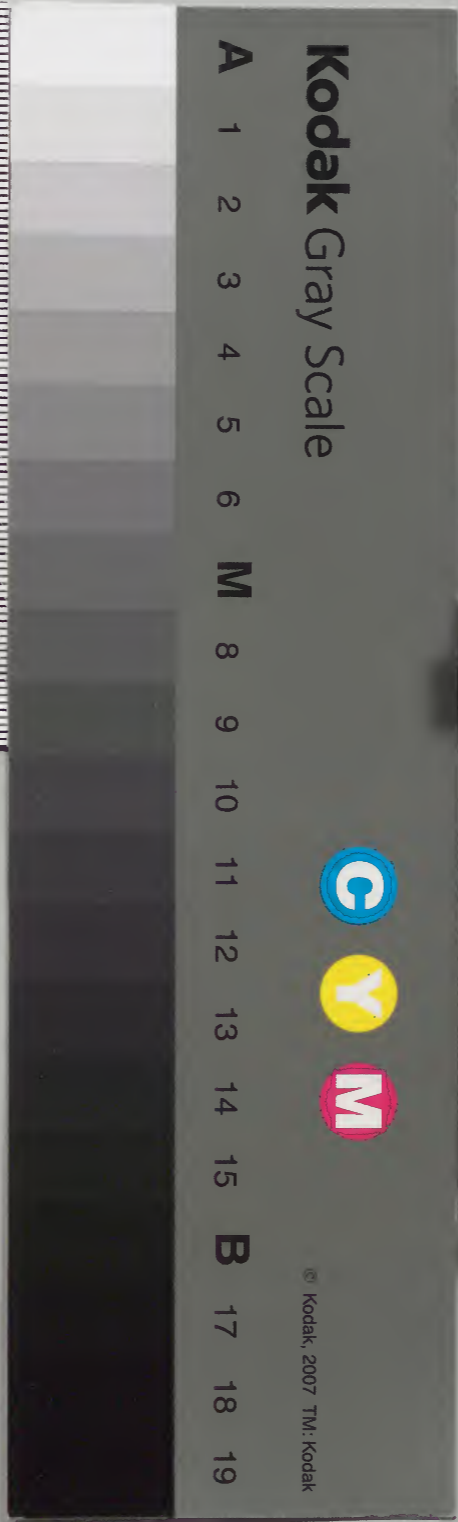
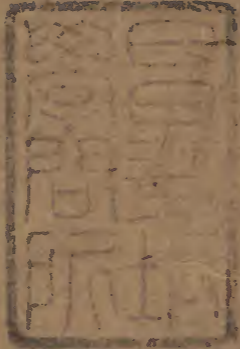
鬼谷子

卷下

漢書門類			
二七	一五	一五	一五
一	九	一	五
三	四	一	五
冊	架	函	號

內閣文庫			
三〇七	二七一	一五	漢書類
架	冊	號	類

內閣文庫			
番號	漢	2715	
冊數	3 ( 3 )		
函號	307	8	





鬼谷子卷下

漢光祿大夫劉向註

明少保兼太子太保柱國臨淮侯李言恭訂

本經陰符七篇

陰符者私志於內物應於外若合符契故曰陰符由

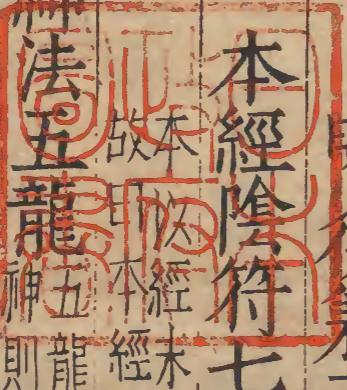
盛神法五龍

五龍五行之龍也龍則變化無窮則陰陽不測故盛神之道法五

龍也

盛神中有五氣神爲之長心爲之舍德爲之人

淺草文庫





養神之所歸諸道

五氣五藏之氣也謂神魂魄精志也神居四者之中故為之長心能舍容故為之舍德能制邪故為之人然養事之宜歸之於道

道者天地之始一其紀也物之所造天之所生

包宏無形化氣先天地而成莫見其形莫知其

名謂之神靈

無名天地之始故曰道者天地之始也道始所生者一故曰一其紀也言天地混成陰陽陶鑄萬物以之造化天地以之生成包容弘厚莫見其形至於化育之氣乃先天地而成不可以狀貌詰不可以名字尋妙萬物而為言者也是以謂之神靈

故道者神明之源一其化端是以德養五氣心

能得一乃有其術

神明稟道而生故曰道者神明之源也化端不一有時不化故曰一其化端也循理有成謂之德五氣各能循理則成功可致故曰德養五氣也一者無為而自然者也心能無為其術自生故曰心能得一乃有其術也

術者心氣之道所由舍者神乃為之使

心氣合自然之道乃能生術術之有道由舍則神乃為之使

九竅十二舍者氣之門戶心之總攝也生受之

天謂之真人真人者與天為一

十二者謂目見色耳聞聲鼻受

香口知味身覺觸意思事根境互相停舍故曰十二舍也氣候由之出入故曰氣之門戶



也唯心之所操秉故曰心之總攝也凡此皆受之於天不虧其素故曰真人真人者體同於天故曰與天爲一也

而知之者內修鍊而知之謂之聖人聖人者以

類知之內修鍊謂假學而知之者也然聖人雖聖猶假學而知假學即非自然故曰以

類知

故人與生一出於化物言人相與生在天地之間其得一耳既出之後

隨物而化故有不同也

知類在竅有所疑惑通於心術術必有不通竅謂

孔竅也言之事類在於九竅然竅之所疑必與術相通若乃心無其術術必不通也

其通也五氣得養務在舍神此之謂化心術能通五氣

自養然養五氣者務令來歸舍神既來舍自然隨理而化也

化有五氣者志也思也神也德也神其一長也

靜和者養氣養氣得其和四者不衰四邊威勢

無不爲存而舍之是謂神化歸於身謂之真人

言能化者在於全五氣神其一長者言能齊一志思而君長之神既一長故能靜和而養氣氣既養德必和焉四者志思神德也四者能不衰則四邊威勢無有不爲常存而舍之



則神道變化自歸於身  
神化歸身可謂真人

真人者同天而合道執一而養產萬類懷天心

施德養無為以包志慮思意而行威勢者也士

者通達之神盛乃能養志一者無為也言真人養產萬類懷抱天心

施德養育皆以無為為之故曰執一而產養萬類至於志意思慮運行威勢莫非自然循理而動故曰無為以包也然通達此道其唯善為士乎既能盛神然後乃可養志者也

養志法靈龜志者察是非龜者知吉凶故曰養志法靈龜

養志者心氣之思不達也言以心氣不達故須養志以求通也

有所欲志存而思之志者欲之使也欲多志則

心散心散則志衰志衰則思不達也此明縱欲者不能養

氣志故所思不達者也

故心氣一則欲不惶欲不惶則志意不衰志意

不衰則思理達矣此明寡欲者能養其志故思理達矣

理達則和通和通則亂氣不煩於胃中和通則莫不調

暢故亂氣自消

故內以養氣外以知人養志則心通矣知人則



分職明矣 心通則一身泰 職明則天下平

將欲用之於人必先知其養氣志知人氣盛衰

而養其氣志察其所安以知其所能 將欲用之於人謂之

養志之術用人也養志則氣盛不養則氣衰 盛衰既形則其所安所能可知矣然則善於

養志者其 唯寡欲乎

志不養心氣不固心氣不固則思慮不達思慮

不達則志意不實志意不實則應對不猛應對

不猛則失志而心氣虛志失而心氣虛則喪其

神矣 此明喪神始於志不養也

神喪則髮鬢髮鬢則叅會不一 髮鬢不精明之貌叅會謂志心

神三者之交會也神不精明則多違錯故叅會不得其一

養志之始務在安已已安則志意實堅志意實

堅則威勢不分神明常固守乃能分之 安者謂少欲而

心安也威勢既不分散神明常來固守如此則威精分勢震動物也上分謂散亡也下分

謂我有其威而能動彼故曰乃能分也

實意法騰蛇 意委曲蛇能屈伸故實意法騰蛇也



實意者氣之慮也

意實則氣平氣平則慮審故曰實意者氣之慮

心欲安靜慮欲深遠心安靜則神明榮慮深遠

則計謀成神明榮則志不可亂計謀成則功不

可間

智不可亂故能成其計謀功不可間故能寧其邦國

意慮定則心遂安則其所行不錯神者得則凝

心安則物無為而順理不思而玄覽故雖心之所不錯神自得之得之則無不成矣凝者

成也

識氣寄姦邪得而倚之詐謀得而惑之言無由

心矣

寄謂客寄言氣非直但客寄耳故姦邪得而倚之詐謀得而惑之如此則言皆胃臆

無復由心矣

故信心術守貞一而不化待人意慮之交會聽

之候之也

言心術誠明而不虧真一守固而不化然後待人接物彼此輸誠盡意智

者慮能明者獻策上下同心故能交會也用天下之耳聽故物候可知矣

計謀者存亡樞機慮不會則聽不審矣候之不

得計謀失矣則意無所信虛而無實

計得則存計失則亡

故曰計謀者存亡之樞機慮不合物則聽者不為已聽不審著聽既不審候豈得哉乖候



而謀非失而何計既失矣意何所恃惟有慮  
偽無復誠實故計謀之慮務在實意實意必  
從心術始故曰  
必從心術始也

無爲而求安靜五臟和通六腑精神寃魄固守  
不動乃能內視反聽定志思之大虛待神往來

言欲求安心之道必寂澹無爲如此則五臟  
安靜六腑通和精神神寃魄各守所司澹然不  
動則可以內視無形反聽無聲志慮  
定太虛至神明千萬往來歸於已也

以觀天地開闢知萬物所造化見陰陽之終始  
原人事之政理不出戶而知天下不窺牖而見

天道不見而命不行而

唯神也寂然不動感  
而遂通天下之故能  
知於不知見於不見豈待出戶牖闕之然  
後知見哉固以不見而命不行而至也

是謂道知以通神明應於無方而神宿矣

道無  
思也

無爲也然則道知者豈用知而知哉以其無  
知故能通神明應於無方而神來舍宿猶舍  
也

分威法伏熊

精虛動物謂之威發近震遠謂之  
分熊之搏擊必先伏而後動故分

威法  
伏熊

分威者神之覆也

覆猶衣被也震神明衣  
被然後其職可分也



故靜固志意神歸其舍則威覆盛矣

言致神之  
道必須靜

意固志自歸其舍則神之威  
覆隆盛矣舍者志意之宅也

威覆盛則內實堅內實堅則莫當莫當則能以

分人之威而動其勢如其天

外威既盛則內志  
堅實表裏相副誰

敢當之物不能當之物不能當則我之威分  
矣威分動則物皆肅然畏其人之若天也

以實取虛以有取無若以鎰稱珠

言威勢既盛  
人物肅然

我實有而彼虛無故能以我實取彼虛以我  
有取彼無取之也動必相應猶稱珠以成鎰

二十四珠  
為鎰者也

故動者必隨唱者必和接其一指觀其餘次動

變見形無能間者

言威分勢震物猶風故能動  
必有隨唱必有和但撓其指

以名呼之則羣物畢至然徐徐以次觀其餘  
衆猶性安之各令得所於是風以動之變以  
化之猶泥之在鈞羣器之形自見如  
此則天下樂推而不厭誰能間之也

審於唱和以間見間動變明而威可分

言審識  
唱和之

理故能有間必知我既知間亦既見間  
即能間故能明於動變而威可分者

將欲動變必先養志伏意以視間

既能養志伏  
意視之其間

則變動之  
術可成矣



知其固實者自養也讓已者養人也故神存兵

亡乃為之形勢謂自知志意固實者此可以自養也能行禮讓於已者乃可以

養人也如此則神存於內兵亡於外及可為之形勢也

散勢法鷲鳥勢散而後物服猶鳥擊禽獲故散勢法鷲鳥也

散勢者神之使也勢由神發故勢者神之使

用之必循間而動無間則勢不行故用之必循間而動

威肅內盛推間而行之則勢散言威敬內盛行之及因間而發

則勢自然而散矣

夫散勢者心虛志溢心虛則物無不包志溢則事無不決所以能散其勢

意失威勢精神不專其言外而多變志意衰微而失勢精

神挫劔而不專則言疏外而謫變

故觀其志意為度數乃以揣說圖事盡圓方齊

長短知其志意隆替然後可為之度數度數既立乃後揣說之圖其事也必盡圓方之理

變短長之用也

無則不散勢散勢者待間而動動勢分矣散不得間

則勢不行故散勢者待間而動動而得間勢自分矣



故善思間者必內精五氣外視虛實動而不失

分散之實五氣內精然後可以外察虛實之理不失則間必可知有間必知故能不

失分散之實也

動則隨其志意知其計謀計謀者志意之所成故隨其志意必知其

計謀也

勢者利害之決權變之威勢敗者不以神肅察

也神不肅察所以勢敗

轉圓法猛獸言聖智之不窮若轉圓之無止轉圓之無止猶獸威無盡故轉圓法

猛獸

轉圓者無窮之計無窮者必有聖人之心以原

不測之智以不測之智而通心術聖心若鏡物感斯應故不

測之智心術之要可通也

而神道混沌為一以變論萬義類說義無窮既

聖心原不測通心術故雖神道混沌妙物杳冥而能類其萬類之變說無窮之義也

智略計謀各有形容或圓或方或陰或陽或吉

或凶事類不同事至然後謀興謀興然後事濟事無常准故形容不同圓者運



而無窮方者止而有分陰則潛謀未兆陽則功用斯彰吉則福至凶則禍來凡此事皆反故曰事類不同者也

故聖人懷此之用轉圓而求其合

此所謂謀圓方以下六事

既有不同或多乖謬故聖人法轉圓之思以求順通合也

故興造化者為始動作無不包大道以觀神明

之域

聖人體道以為用其動也神其隨也天故興造化其功動作先合大道之理以稽

神明之域神道不違然後發施號令

天地無極人事無窮各以成其類見其計謀必

知其吉凶成敗之所終也

天地則獨長且久故無極人事則吉凶相

生故無窮天地以日月不過凌谷不遷為成人事以長保元亨考終厥命為成故見其計謀之得失則吉凶成敗之所終皆可知也

轉圓者或轉而吉或轉而凶聖人以道先知存

亡乃知轉圓而從方

言吉凶無常准故取類轉圓然聖人坐忘遺鑒體同

乎道故先知存亡之所在乃後轉圓而從其方棄凶而從吉方謂存亡之所在也

圓者所以合語方者所以錯事轉化者所以觀

計謀接物者所以觀進退之意

圓者通變不窮故能合彼此之



語方者分位斯定故可錯有爲之事轉化者  
改禍爲福故可觀計謀之得失接物者順通  
人情故可以觀進退  
之意是非之事也

皆見其會乃爲要結以接其說也 謂上四者必見會之變然

後總其綱要而結之則情偽之說可接引而盡矣

損允法靈著 老子曰塞其兌河上公曰兌目也莊子曰心有眼然則兌者謂以心

眼察理也損者謂減損他慮專以心察也兌能知得失著能知休咎故損允法靈著也

損允者幾危之決也 幾危之理兆動之微非心眼莫能察見故曰損允者

幾危之決也

事有適然物有成敗幾危之動不可不察 適然者有時而然也物之成敗有時而然幾危之動自微至著若非情適遠心知幾玄覽則不能知於未兆察於未形使風濤潛駭危機密發然後河海之量堙爲窮流一簣之積疊成山嶽不謀其始雖悔何之故曰不可不察

時而然也物之成敗有時而然幾危之動自微至著若非情適遠心知幾玄覽則不能知於未兆察於未形使風濤潛駭危機密發然後河海之量堙爲窮流一簣之積疊成山嶽不謀其始雖悔何之故曰不可不察

故聖人以無爲待有德言察辭合於事 夫聖人者勤於

求賢密於任使故端拱無爲以待有德之士士之至也必敷奏以言故曰言察辭也又明試以功故曰

合於事也

兌者知之也損者行之也 用其心眼故能知之減損他慮故能行之



損之說之物有不可者聖人不為辭也

言減損之說及

其所說之物理有不  
可聖人不生辭以論

故智者不以言失人之言故辭不煩而心不虛

志不亂而意不邪

智者聽輿人之訟采芻蕘之  
言雖復辨周萬物不自說也

故不以已能言而棄人之言既有眾言故辭  
當而不煩還任眾心故心誠而不偽心誠言

當志意豈  
復亂哉

當其難易而後為之謀自然之道以為實

失事  
而後

謀生改常而後計起故心當其難易之際然  
後為之謀謀失自然之道則事廢而功虧故

必因自然之道以  
為用謀之實也

圓者不行方者不止是謂大功益之損之皆為

之辭

夫謀之妙者必能轉禍為福因敗成功追  
彼而成我也彼用圓者謀令不行彼用方

者謀令不止然則圓行方止理之常也吾謀  
既發彼不得其常豈非大功哉至於謀之損

益皆為生辭以  
論其得失也

用分威散勢之權以見其允威其機危乃為之

決

夫所以能分威散勢者心眼之由也心眼既  
明機危之威可知之矣既知之然後能決之

故善損允者譬若決水於千仞之堤轉圓石於



萬仞之谿

言善損慮以專心眼者見事審得理明意決而不疑志雄而不滯其猶決水轉石誰能當禦哉

持樞

樞者居中以運外處近而制遠主於轉動之戶樞然則持樞者動運之柄以制物也

持樞謂春生夏長秋收冬藏天之正也

言春夏秋冬四

時運行不為而自然也不為而自然所以為正也

不可干而逆之逆之者雖成必敗

言理所必有物之自然者靜而順之則四時行焉萬物生焉若乃干其時令逆其氣候成者猶敗况未成者元亮曰

舍氣之類順之必悅逆之必怒况天為萬物之尊而逆之

故人君亦有天樞生養成歲

言人君法天以運動故曰亦有天樞

然其生養成歲天道之行也人事之正亦復不別耳

亦復不別干而逆之逆之雖盛必衰此天道人

君之大綱也

言干天之行逆人之正所謂倒置之道非義而何此持樞之術恨太簡促暢理不盡或篇簡脫爛本不能全也

中經

謂由中以經外發於心本以彌縫於物者也故曰中經

中經謂振窮趨急施之能言厚德之人救物執



窮者不忘恩也

振起也趨向也物有窮急當振起而向護之乃其施之必在能

言之士厚德之人若能救彼拘執則窮者懷終不忘恩也

能言者儔善博惠

儔類也謂能言之士解紛救難雖不失善人之類而能博

行恩惠也

施德者依道

言施德之人勤能修理所為不失道也

而救拘執者養使小人

言小人在拘執而能救養之則小人可得而使

也

蓋士當世異時或當因免闖坑或當伐害能言

或當破德為雄或當抑拘成罪或當戚戚自善

或當敗敗自立

闖坑謂將有兵難轉使溝壑士或有所因而能免斯禍者代害

能言謂小人之道讒人罔極故能言之士多被戮害破德為雄謂毀文德崇兵戰抑拘成罪謂人不章橫被縲紲戚善謂天下蕩蕩無復綱紀而賢者守死善道真心不踰所謂歲寒然後知松栢後彫也敗敗自立謂天未悔禍危敗相仍君子窮而必通終能自立若管仲者也

故道貴制人不貴制於人也制人者握權制於

人者失命

貴有術而制人不貴無術而為人所制者也



是以見形為容象體為貌聞聲和音解仇鬪却  
綴去却語攝心守義此總其目  
下別序之

本經記事者紀道數其變要在持樞中經此總  
言本

經持樞中經之義言本經紀事但紀道數  
而已至於權變之要乃在持樞中經也

見形為容象體為貌者謂爻為之生也見彼形  
象其體

即知其容貌者謂用  
爻卦占而知之也

可以影響形容象貌而得之也謂彼人之無守  
故可以影響形

容象貌占  
而得之

有守之人目不視非耳不聽邪言必詩書行不  
僻淫以道為形以德為容貌莊色溫不可象貌  
而得也如是陰情塞却而去之有守之人動皆  
正直舉無淫僻

厥後昌盛輝光日新雖有辯士之舌無  
從而得發故隱情塞却閉藏而士之

聞聲和音謂聲氣不同則恩受不接故商角不

二合徵羽不相配商金角木徵火羽水通相尅  
食性氣不同故不相配合也

能為四聲主者其惟宮乎宮則土也土主四季  
四者由之以生故為

四聲  
主也



故音不和則不悲不是以聲散傷醜害者言必

逆於耳也散傷醜害不和之音音氣不和必與彼乖故言其必逆於耳

雖有美行盛譽不可比目合翼相須也此乃氣

不合音不調者也言若音氣乖彼雖行譽美盛非彼所好則不可如此目之

魚合翼之鳥兩相須也其有能令兩相求應不與同氣者乎

解仇鬪郄謂解羸微之仇鬪郄者鬪強也辨說之道

其猶張弓高者抑之下者舉之故羸微為仇從而解之強者為郄從而鬪之也

強郄既鬪稱勝者高其功盛其勢鬪而者盛從而高其功盛

其勢也

弱者哀其負傷其卑行其名耻其宗鬪而弱者從而哀其

負劣傷其卑小污下其名耻辱其宗也

故勝者鬪其功勢苟進而不知退知進而不知退必有亢龍

悔之

弱者聞哀其負見其傷則强大力倍死而是也

弱者聞我哀傷則勉强其力倍意致死為我為是也

郄無極大禦無强大則皆可脅而并言雖為郄非能强大



其於扞禦亦非强大如是者則以兵威脅令從已而并其國也

綴去者謂綴已之繫言使有餘思也

繫屬也謂已令去而

欲綴其所屬之言令後思而同也

故接貞信者稱其行厲其志言可為可復會之

期喜

欲令去後有思故接貞信人之稱其行之盛美厲其志令不怠謂此美行必可常為

必可報復會通其人必令至於喜悅者也

以他人之庶引驗以結往明疑疑而去之

言既稱行

厲志令其喜悅然後以他人庶幾於此者引之以為成驗以結已往之心又明已疑疑至

誠如是而去之必思而不忘也

却語者察伺短也

言却語之道必察伺彼短也

故言多必有數短之處識其短驗之

言多不能無短既察

知其短必認識之以取驗之相也

動以忌諱示以時禁

既有其短則以忌諱動之時禁示之其人因以懷懼

然後結以安其心收語蓋蔽而却之

其人既以懷懼必有

求服之情然後結以誠信以安其懼心其向語蓋利而却之則其人之恩威固以深矣

無見已之所不能於多方之人

既蔽向語又戒之曰勿於多方



人前見其所不能也

攝心者謂逢好學伎術者則為之稱遠

欲將攝取彼心

見其好學伎術則為作聲譽令遠近知之也

方驗之驚以奇怪人繫其心於已

既為作聲方且以道驗其

其伎術又以奇怪從而驚動之如此則彼人心繫於已也

効之於人驗去亂其前吾歸誠於已

人既繫心於已又効

之於特人驗之於往賢然後更理其前所為謂之曰吾所以然者歸誠於彼人之已如此則賢人之心可得而攝亂者理也

遭淫色酒者為之術音樂動之以為必死生日

少之憂

言將欲攝愚人之心見淫酒色者為之術音樂之可說又以過於酒色必之死地生日減少以此可憂之事以感動之也

喜以自所不見之事終可以觀漫瀾之命使有

後會

又以音樂之事彼所不見者以喜悅之言終以可觀何必淫於酒色若能好此則性命漫瀾而無極終會於永年愚人非可以道勝說故推音樂可以攝其心

守義者謂守以人義探心在內以合也

義宜也宜探其

內心隨其所宜遂人所欲以合之也



探心深得其主也從外制內事有繫由而隨也

既探知其心所以得主深也得心既深故能從外制內內由我制則何事不行故事有所屬莫不由隨之也

故小人比人則左道而用之至能敗家奪國

小人

以探心之術來比於君子必以左道用權凡事非公正者皆曰小人反道亂常害賢伐善所用者左所違者公百慶昏亡萬機曠紊家破國奪不亦宜乎

非賢智不能守家以義不能守國以道聖人所貴道微妙者誠以其可以轉危為安救亡使存

也 道謂中經之道也

鬼谷子卷下







